

TVA

Dossier de presse / *Juin 2011*



Démarche environnementale

Le bâtiment rentre dans une démarche de Haute Qualité Environnementale.

Nous avons recensé une nécessité importante de traiter le problème des nuisances acoustiques (provenant essentiellement de l'Est), ainsi qu'une volonté de réaliser un bâtiment très HQE®, sain, confortable et peu « énergivore ».

Un raisonnement global sur le bâtiment nous permet de traiter l'ensemble des 14 cibles pour arriver au **label BBC**

Les matériaux sont choisis suivant leur impact (suivant FDES, etc.).

Ont été effectués : Une Simulation Thermique Dynamique et un calcul facteur lumière du jour ont été effectués pour optimiser les performances du bâtiment.

TVA

43 rue bobillot
75 013 Paris
T : +33(0)1 45 89 30 00
agence@tvaa.fr
www.tvaa.com

Maison des langues et des relations internationales

Créteil

La maison des langues et des relations internationales à Créteil fait partie de l'Université Paris XII, entité spécialisée dans le département LEA et les langues étrangères.

L'Université Paris XII dispense des cours de langues aux étudiants non spécialisés, actuellement éduqués dans des conditions difficiles : locaux dispersés, manque d'équipements et d'outils pédagogiques.

Afin de résoudre ces dysfonctionnements, la Région Ile de France a fait inscrire dans le cadre du 12ème contrat du plan Etat-Région, le projet de la réalisation de la Maison des Langues et des Relations Internationales à Créteil.

Programme

Cette nouvelle construction permettra de mettre à la disposition des étudiants un environnement adéquat, au niveau des nouvelles technologies éducatives et des dernières méthodes d'enseignement des langues étrangères.

Elle accueillera le département LEA (Langues Etrangères Appliquées) qui assurera la permanence dans le bâtiment et le service des Relations Internationales de Paris XII, qui assure la liaison de partenariat entre les acteurs universitaires, institutionnels et professionnels des pays européens et extra européens.

Ce dernier est partagé en une activité administrative qui assure

l'échange et la communication et une activité d'enseignement assurés, par le Département d'Enseignement de la Langue, de la Culture et des Institutions Françaises aux étrangers (DELCLIFE).

Le bâtiment, d'une surface de 3500 m² SHON se compose d'un hall d'accueil, une partie de bureaux pour les services administratifs, 14 salles de cours et 9 laboratoires.

Localisation

La Maison des Langues s'implantera sur le nouveau pôle universitaire du Mail des mèches à Créteil.

Ce site accueille déjà : une résidence Universitaire, la Faculté des Sciences Economiques et de Gestion ainsi que l'Institut de Gestion.

Cette localisation permettra à la Maison des Langues d'être accessible aux étudiants des différents sites de l'Université. Elle sera en effet à 300m du centre Multidisciplinaire de Créteil et à proximité immédiate de la sortie du Métro ligne 8.

Le terrain se trouve entre le bâtiment de la Faculté des Sciences Economiques et le bâtiment de l'Institut d'Urbanisme de Paris.

Informations techniques :

Projet : construction d'un bâtiment de bureaux et laboratoires de langues pour l'Université Paris Est à Créteil

Maitre d'ouvrage : Région Ile de France

Mandataire : SEMIC

Localisation : Créteil (94)

Coût : 6 M€ HT

Shon : 3 500 m²

Livraison : Avril 2011

Equipe : TVAA (architecte mandataire),

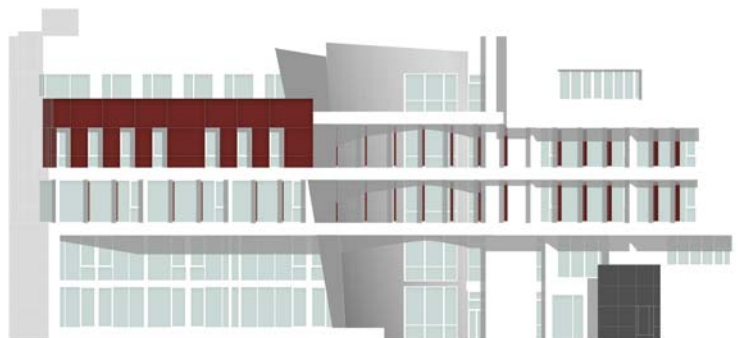
Beaulieu Ingénierie (BET TCE), Gaudin

Ingénierie (BET HOE)



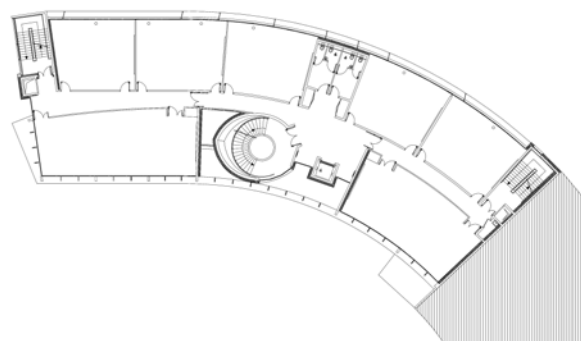
Dualité urbaine

Le projet est constitué d'un seul bâtiment.
Ce bâtiment vient se lover dans la courbe existante épousant la limite sur rue, à l'est. Il vient s'appuyer sur le pignon du bâtiment des Sciences Economiques et le prolonge.
Sa façade ouest, concave, est en retrait de la limite afin de prolonger le parvis existant.





La difficulté majeure du projet est de s'inscrire entre les lignes fortes et horizontales de l'architecture de Pierre Riboulet et les lignes fortes verticales de l'architecture de Rémi Butler. Notre travail architectural a porté sur la prise en compte de ces lignes pour composer la Maison des Langues, afin de proposer un projet aussi bien contextuel que conceptuel.





Matériaux / couleurs

La façade côté rue est composée d'un mur en verre. Ce mur convexe se lit comme une protection qui renvoie les agressions sonores dues au trafic routier et ferroviaire. A l'inverse, la façade ouest est découpée, composée de volumes géométriques encadrés par des lattes de bois verticales. Des réflecteurs jouent un rôle d'éclairage naturel.



La façade côté rue est composée de vitrage clair pour les fenêtres fixes, de vitrages colorés pour les ouvrants pompiers. Pour les parties pleines, l'habillage est un bardage aluminium laqué, blanc pour les bandeaux, gris clair, gris métallisé ou jaune pour les petits panneaux verticaux. La cage d'escalier est en aluminium blanc. Un des volumes est recouvert de Trespa.





Espaces de vie

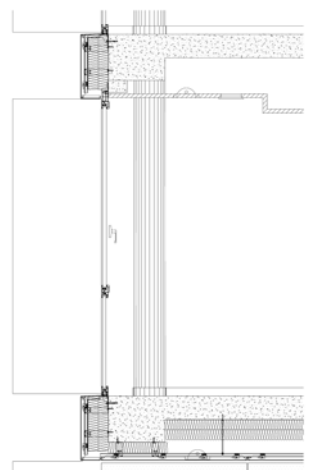
La Maison des Langues devient un outil pédagogique performant composé d'un hall d'accueil et d'orientation des étudiants et se partage entre une activité administrative qui assure l'échange et la communication et une activité d'enseignement assurée par le DELCIFE (14 salles de cours et 9 laboratoires de langues étrangères).





Lumière

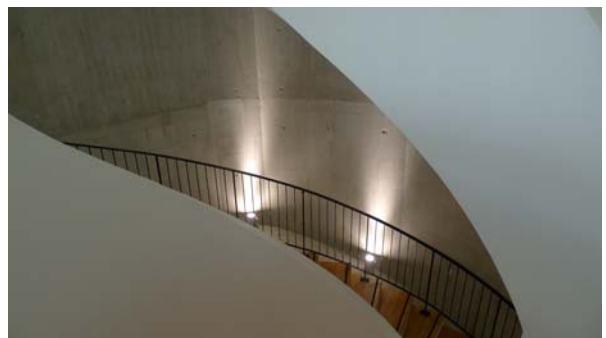
Un jeu de transparence et de voilage permet de maîtriser la lumière pour apporter le plus grand confort aux différents usages de l'édifice.





Circulations

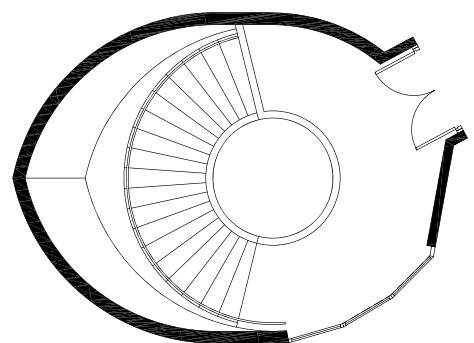
Il s'agit d'établir une organisation intérieure claire et lisible, exprimant un outil de travail performant, capable d'affronter le temps et l'époque, tout en offrant des espaces intérieurs agréables et accueillants pour les utilisateurs, en particulier, des circulations et des locaux ouverts et éclairés naturellement.





Formes et fonctions

Un escalier hélicoidal sculptural prend place au coeur du projet. Il relie verticalement les différentes fonctions horizontales du bâtiment tout en étant un élément fédérateur et d'identification pour les utilisateurs.





Crédits photos

Olivier Wogenscky
Tvaa

TVAA